



永續發展推動運作情形

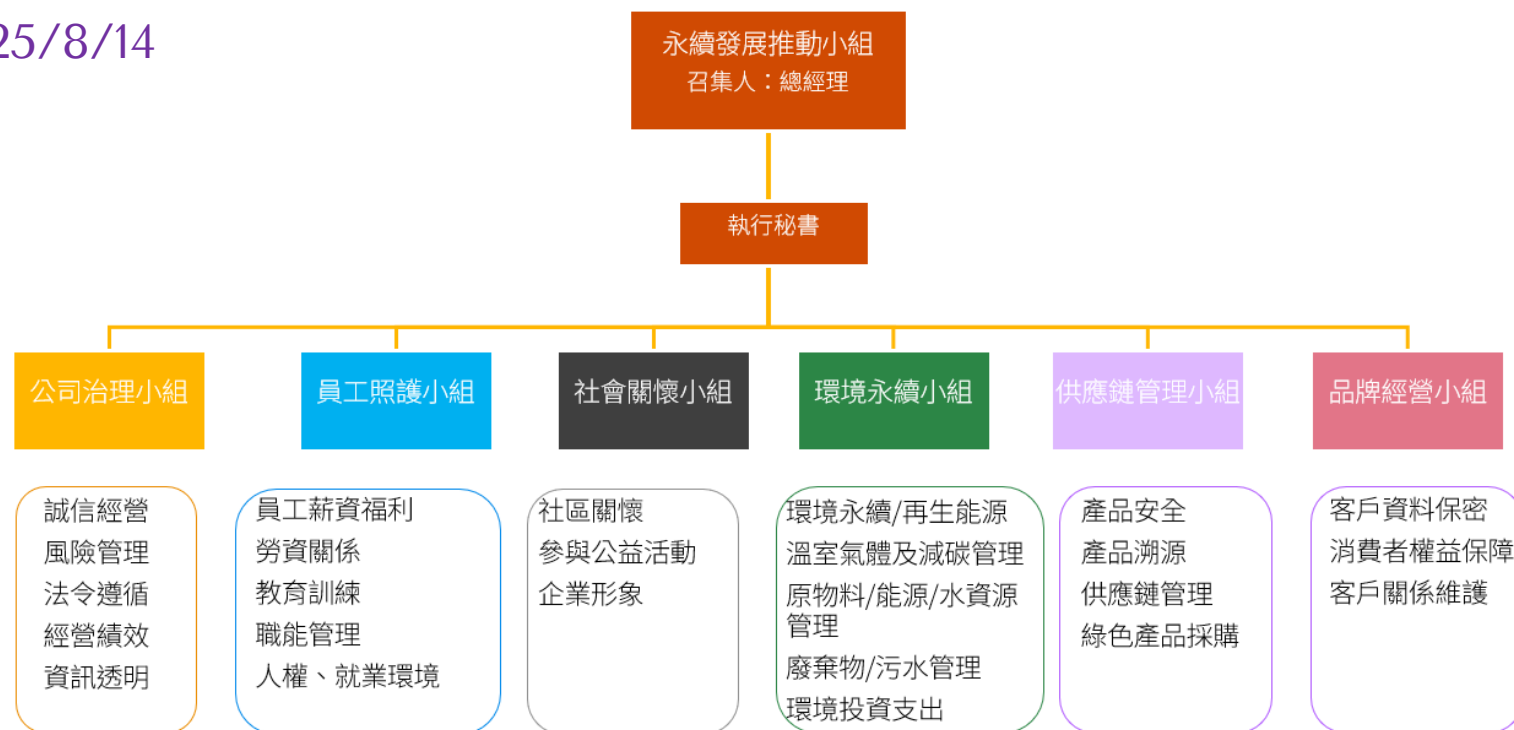
REVIVE YOUR INNER BEAUTY

企業永續治理架構

双美生技於**2024**年成立「永續發展推動小組」，為公司永續發展兼職單位，由總經理擔任召集人，策略發展室擔任執行秘書，負責公司永續發展統籌及推動等相關事務，轄下設有公司治理、員工照護、社會關懷、環境永續、供應鏈管理、與品牌經營等**6**個工作小組，小組成員為各部處主管與成員，有效進行資源整合，將永續策略落實至各部處執行。双美生技每年至少**1**次向董事會進行永續策略與專案執行成效報告。

2025年，永續發展推動小組於2025/8/14向董事會報告當年度執行成效。

本公司董事會每年至少**1**次聽取經營團隊的報告（包含ESG 報告）；經營階層對董事會提擬公司策略，董事會對這些策略可提出建議、並檢視策略的進展，必要時督促經營團隊進行調整。



重大議題鑑別

- 1.本公司透過召開營運會議進行對當期營運有影響之風險議題，制定因應對策；
- 2.召開法說會增加營運透明度以符合公司治理目標。
- 3.藉由永續報告書的編製，更明確相關重大風險議題，研擬訂定應對措施。

Phase 1

我們根據公司產業特性與內部關注主題，並參考GRI準則、國內外永續趨勢、產業標竿與同業資訊進行辨識，採交集方式鑑別產業中具共通性之主題，收斂出**19**項永續議題。

Phase 2

透過蒐集內部問卷，評估**19**項永續議題對治理、環境、產品及社會/員工面向產生的正/負面影響，將各主題的「正/負面衝擊程度」、「正/負面發生可能性」分別相乘並加總，得到各主題的衝擊程度總分。

Phase 3

永續發展推動小組討論後，平衡環境、社會、治理、產品四大面向考量，共辨識出**8**項重大主題，分別為：溫室氣體排放、水資源管理、人才吸引與留任、人才培育與發展、風險管理、供應商管理、產品品質管理、資訊隱私與安全。

將以上辨識出之重大主題為撰寫基礎，於永續報告書中揭露其管理方針與績效成果。

面向	風險議題	風險管理政策
治理(G)	風險管理	本公司強調風險管理在保障企業穩定及推進可持續發展中的關鍵作用。儘管現階段尚未設立風險管理委員會，但我們通過管理階層在營運會議上進行風險分析和討論，確保在戰略層面掌握和應對各類潛在風險。
	供應商管理	在供應鏈管理中，職業安全、人權問題及高碳排放等因素可能顯著增加供應鏈中斷的風險，對公司的運營和聲譽產生重要影響。這些議題不僅直接關係到公司履行社會責任的承諾，也影響到我們在全球市場中的競爭力。因此，双美生技將逐步將供應商的ESG表現納入評估體系，旨在提升供應鏈在環境與經濟方面的正面影響，從而確保供應鏈的韌性和公司的可持續發展。
產品(P)	產品品質管理	為確保本公司朝向先進領導的生物科技領域之經營與發展，持續加強研究設計，開發與生技相關的醫學及藥學應用相關之產品，並積極建置一高效率的行銷企劃業務團隊，導引本公司從設計、開發、生產、銷售和服務一貫化的經營模式；建立國產生技化產品及國產醫療器材的優質化，提昇國產醫療器材的水準，邁向國際化的醫療器材製造廠；本公司依醫療器材管理法及醫療器材製造業者設置標準建置符合QMS之醫療器材廠，導入符合「醫療器材一品質管理系統作為法規目的之系統要求」(ISO 13485: 2016) 並符合政府規定之「醫療器材品質管理系統準則」，以建立符合ISO 13485 國際標準要求之產品品質保證，顧客回饋及其他品質管理系統元素。
	資訊隱私與安全	公司高度重視資訊安全，致力於保護客戶及利害關係人的個資及資訊安全。公司建立資安政策，涵蓋業務持續營運、資訊及資料防護、事件應變處理及安全意識提升。透過持續營運計畫、嚴格的安全措施、完善的事件應變機制及定期的員工資安培訓，公司致力於打造安全可靠的資訊環境，提供客戶更安全、更值得信賴的服務。
環境(E)	溫室氣體排放	能源管理與溫室氣體排放息息相關，亦是影響全球暖化的關鍵因子，全球各國實施碳稅的趨勢不斷增加、全球碳稅稅率趨勢逐漸攀升，台灣亦於2024年公告碳費收費辦法；双美生技深知能源與碳管理的重要性，我們承諾要求各營運據點依循GHG Protocol每年執行例行性碳盤查，對內部相關單位辦理氣候變遷與碳管理訓練，並逐步提升再生能源占比，以因應未來碳相關規範對公司造成的額外成本。
	水資源管理	近年極端氣候加劇造成全球降雨分布不均，許多國家出現乾旱與暴雨情況，台灣地形陡峭不利於水庫儲存降雨，近年台灣中南部縣市亦發生大規模乾旱限水事件。双美生技深知節約用水之重要性，致力於管控廠區內的水資源運用及每年統計用水量及實施水質檢測，以追蹤年度節水成效與目標達成情況。
社會(S)	人才吸引與留任	双美生技建構完整的職等及薪酬制度，提供員工優於業界水平的薪資，以維持外部競爭力；同時透過職級職等的確立，訂定合宜的薪資架構，以維持內部公平。我們並提供完善的福利措施讓員工在身心平衡之下，積極投入工作，得以發揮最佳的工作能力，提升滿意度，減少人員流動率過高導致的無形成本。
	人才培育與發展	我們持續傾聽員工聲音，完善培育計畫，藉由教育訓練，讓同仁有效學習與成長。每年編列預算辦理員工之內外部訓練，提升員工專業技能、領導統御能力，同時鼓勵員工自我充實，協助員工之職涯發展和就業穩定度。

2025年永續發展ESG推動成效

促進員工關懷與文化參與， 深化企業凝聚力

為提升員工身心平衡與團隊凝聚力，双美於 2025 年辦理員工旅遊活動，員工及其眷屬合計參與人數共**163**位，前往「宜蘭傳統藝術中心」進行臺灣在地傳統文化導覽。本次活動透過專業導覽，讓參與者深入認識臺灣傳統工藝、表演藝術與文化脈絡，不僅促進員工家庭互動，也強化對本土文化價值的認同，展現公司兼顧工作與生活平衡（Work-Life Balance）的用心。

投入教育公益，培育醫學 與專業人才

双美自 2023 年起於中山醫學大學捐贈新臺幣 100 萬元設立獎學金，持續支持高等教育與醫學專業人才培育。2025 年共有 11 位表現優異之學子獲頒該獎學金，協助其安心就學並專注於學業與專業發展。公司期盼透過長期、穩定的教育支持，為社會培育具專業能力與社會責任感之人才，實踐企業回饋社會的核心價值。

推動員工健康促進，打造 健康職場

為提升員工健康意識與降低健康風險，双美於 2025 年辦理為期 90 天的「健康季活動」，內容包含健康餐供應、健康講座及減重競賽等多元措施，鼓勵員工從飲食、運動及健康知識三方面建立良好生活型態。本次活動整體成果如下：合計減重達 **105.3** 公斤、腰圍合計減少 **142.5** 公分；透過具體可量化的成果，展現公司在健康促進上的實際成效，並持續朝向打造安全、健康且具韌性的職場環境邁進。